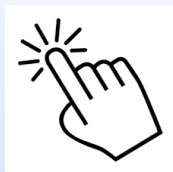


Atelier Clic et Déclic



EGPE- 22 janvier 2026

Louis Auschitzky – Noëlle Saint Upéry

Sommaire

- **Première partie (1h)**

Les grands fondamentaux de nos usages numériques

- Le numérique, quels bénéfices ?
- Les fondamentaux
 - Systèmes d'exploitation, composants
 - Bureautique
 - Internet
 - Les applications
 - Un peu d'organisation
- La sécurité : un incontournable aujourd'hui
- Intelligence artificielle : menaces, grands bénéfices

- **Seconde partie (1h30)**

Atelier Déclic – Entraide smartphone et PC

Première partie

Les grands fondamentaux de nos usages numériques

Le numérique, pour quels bénéfices ? (1/2)

Exemples d'usages non exhaustifs

Faciliter notre quotidien

- Acheter en ligne, trouver des biens rares, ...
- Être mieux informés (sites internet institutionnels, commerciaux, médicaux, météo,...)
- Mieux gérer nos finances : Banques (accès aux comptes, virements, bourses,...) ,
- Mieux s'orienter : GPS, ...
- Prendre nos RV médicaux, garages, coiffeurs,...
- Joindre quelqu'un en tous points de la planète, en visio, messagerie, téléphone, ...
- Editer et sauvegarder des textes, des documents, ...
- Bénéficier d'avis d'experts à distance (médecine, juridique,...) , disposer d'analyses ou de réponses rapides (via IA),...

Répondre aux impératifs administratifs

- Disparition de nombreux guichets et obligation de démarches en ligne ...
- Quelques exemples : cartes grises, déclarations d'impôts, permis de conduire, France Travail,...
- L'état met cependant en place 2700 maisons France Service pour accompagner les personnes éloignées du numérique

Faciliter la gestion de notre « temps libre » : voyages, loisirs, divertissements,...

- Prendre des photos ou des vidéos à tout moment
- Réservations d'hôtels, de locations saisonnières, de billets en tous genres (train, avions, musées, concerts,...)
- Jeux de toutes sortes, visites virtuelles de musées, de sites, ...
- Visio-conférences thématiques, ...

Le numérique, pour quels bénéfices ? (2/2)

Faciliter les liens sociaux ou professionnels

- Facebook, Instagram, TikTok, X, WhatsApp, Pinterest,...
- LinkedIn, Viadeo, Wizbii (jeunes diplômés) ,...

Soutenir les liens amicaux et familiaux à distance

- En majorité via WhatsApp, Facetime, instagram,..
- Partage de photos, de vidéos, de messages, d'agendas,...



Le numérique est omniprésent dans notre quotidien.



Ses bénéfices potentiels sont grands : gain de temps, meilleure information, déplacements évités , divertissements, liens sociaux et familiaux malgré la distance, ...



Mais il nécessite aussi une vigilance accrue face aux déviances de plus en plus répandues: fake news, rumeurs, fausses images ou fausses vidéos, hameçonnage ou arnaques, ...

Fondamentaux (1/7)

- **Système d'exploitation**

Le système d'exploitation (ou OS pour Operating System) est l'interface qui fait le lien entre les divers composants de l'ordinateur (processeur, mémoire, disque dur, clavier, écran, ...) et l'utilisateur.

Principaux systèmes d'exploitation

- Ordinateur : Windows (Microsoft) , MacOS (Apple), Linux, Chromebook
- Smartphone et tablettes : Android, IOS (Iphone), Chromebook

- **Les principaux composants d'un ordinateur**

- **Le processeur (CPU)**

C'est le cerveau qui traite les informations. Principales marques Intel , AMD

On mesure sa puissance notamment via sa fréquence de traitement des informations

Actuellement sur PC standards, entre 1 et 3,8 GHz

- **La mémoire vive (RAM)**

C'est la mémoire volatile, à court terme, qui permet de gérer les applications en cours

Aujourd'hui, fréquemment entre 4 Go et 16 Go

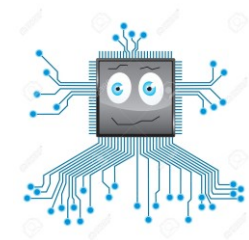
- **Le disque dur**

C'est la mémoire de stockage du système d'exploitation, de l'ensemble des fichiers applicatifs, des dossiers personnels (photos, documents,...). Aujourd'hui, techno SSD (Solid State Drive), taille moyenne de 256 Go à 1 To

- **La carte graphique**

Composant matériel en charge de l'affichage des images, des vidéos et des animations sur l'écran de votre ordinateur.

Plus ou moins de finesse et de vitesse mais en standard, suffisant sauf sur ordinateurs de « gamer »



Fondamentaux (2/7)

- **Les Problèmes de version**

Un système d'exploitation trop ancien peut :

- Présenter des **failles de sécurité** (utilisées par les pirates qui souhaitent entrer dans votre appareil)
- Ne pas accepter les mises à jour d'**applications** ou les nouvelles applications

Sur PC

Le support de Windows 10 est terminé depuis le 14/10/2025 ...

Conditions minimums pour disposer de **Windows 11**

- un processeur reconnu,
- 4 Go de mémoire vive RAM,
- 64 Go de disque dur,



Vérification de compatibilité

- Par Windows update (si PC OK, la mise à jour sera proposée)
- En lançant l'application « contrôle d'intégrité PC »

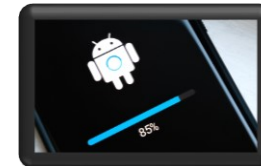
Si PC non compatible Windows 11, **MAJ gratuites de sécurité jusqu'au 14/10/2026** (depuis un compte Microsoft).

A moyen terme, changer de PC ...

Sur Smartphone

Des mises à jour sont proposées régulièrement.

Cela prend du temps: accepter si assez de batterie, du Wifi ...



Fondamentaux (3/7)

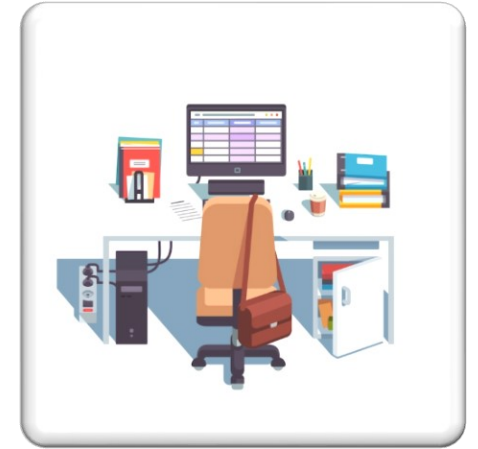
• La bureautique

Version moderne de la calculatrice et de la machine à écrire ...



Pour

- rédiger des documents (Word ou Page pour Mac)
- effectuer des calculs dans des tableaux (Excel ou Numbers pour Mac)
- créer des présentations visuelles sur un ordinateur (Powerpoint ou Keynote pour Mac)



Suite Office pour PCs

- **Word, Excel, Powerpoint,...** éditée par Microsoft sous le nom d'**Office**.
- **Suite Office 2024 ou 2025** – les logiciels sont installés sur mon poste – souvent gratuits pendant un an, puis payants. Pas de changement de version
- **Microsoft 365** – suite installée ou téléchargée, avec abonnement mensuel bureautique, IA (Copilote accédant à ChatGpt) et mises à jour (Abonnement famille, environ 200 € par an, comprenant un cloud OneDrive de 1 TO, et pour 5 postes par personne, PC, Smartphone, et délégable à 5 autres membres de la famille avec même fonctionnalités personnelles)
- **Microsoft 365 online** : en mode web – gratuit mais plus limité

Des alternatives gratuites :

- **Libre Office** – 100% Open source
- **Google Workspace** avec Docs, Sheet et Slide – en ligne ou en appli mobile.

Fondamentaux (4/7)

• Internet

Le réseau de réseaux, dont les usages ont explosé dans les années 2000.

Des **langages et protocoles communs** (dont HTML, TCP/IP,...)

Des **usages multiples** : navigation WEB sur sites internet, emails, transferts de fichiers, streaming,...



Navigateur Web

Application sur ordinateur ou smartphone pour « visiter » les sites internet (http://...)

Edge (Microsoft) , **Firefox** (Mozilla), **Chrome** (Google), **Safari** (Apple),...

Les principaux composants sont :

- La **page d'accueil** : souvent branchée sur un moteur de recherche (Google, Yahoo, Bing, Ecosia,...)
- La **barre d'adresse** (URL) : pour saisir l'adresse d'un site ou effectuer une recherche
- Les **onglets** : pour consulter plusieurs pages simultanément sans ouvrir plusieurs fenêtres
- Le **cache et les cookies** : le cache mémorise des éléments de sites pour charger plus vite la fois suivante ; les cookies mémorisent vos préférences ou vos sessions.
- **L'historique et les favoris** : pour retrouver facilement des pages déjà consultées.
- **Extensions** : petits programmes additionnels (comme des bloqueurs de pubs ou des gestionnaires de mots de passe) qui personnalisent l'expérience.

Un navigateur moderne gère la **sécurité et la vie privée**

- **Protocole HTTPS** : il vérifie que la connexion avec le site est sécurisée.
- **Mode "Navigation privée"** : permet de ne pas enregistrer l'historique ni les cookies localement

Fondamentaux (5/7)

• Internet (suite)

Email

Courrier électronique, qui fonctionne de façon assez similaire à la poste :

Adresse postale	→ adresse mail
Stylo, papier, enveloppe	→ client de messagerie (Outlook, Thunderbird, Gmail, Apple mail...)
Boîte jaune	→ serveur d'envoi (SMTP)
Centre de tri + boîte perso	→ serveur de réception, transmet vos mails pour lecture (IMAP ou POP)

Spams : pour limiter leur nombre, il est **utile de se désinscrire** (petit lien en bas de mail) de ces listes d'envoi.

Phishing ou hameçonnage: faux mail d'information urgente ou exceptionnelle (amende impayée avant majoration, remboursement d'impôts, colis bloqué ...), **incitant à cliquer sur une PJ ou sur un lien** frauduleux (puis demande d'infos identité, bancaires, ...);

Les **fautes d'orthographe grossières ont disparu**, laissant place à des messages parfaitement rédigés.

Pour **identifier 90% des arnaques** :

- *Ne pas paniquer, prendre le temps d'analyser le mail*
- *Vérifier l'adresse réelle de l'expéditeur : cliquer ou survoler le nom et vous verrez l'adresse réelle qui est souvent sans lien avec le nom affiché (Ex : Nom affiché 'Banque Postale' mais adresse réelle 'lindamvvzrt@gmail.com')*
- ***Survoler sans cliquer les liens proposés** : L'adresse de destination s'affichera en bas de votre navigateur.*
Si elle ne correspond pas au site officiel, fuyez.

Si détecté, pensez à signaler le mail comme **indésirable** dans votre messagerie

Si vous avez donné suite, **déposez plainte à la gendarmerie**.



Fondamentaux (6/7)

- **Les applications**

Appelées **logiciels (sur ordi) ou applications mobiles sur Smartphone**

Installées sur votre machine, dédiées à un usage particulier.

Quelques **exemples** : Excel, Word, votre application bancaire, Waze , Whatsapp, Candy Crush, Calculatrice, Agenda,...

Pour éviter d'attraper des "virus", on **télécharge les applications dans des magasins officiels** qui garantissent que l'outil est sûr :

- Le **Play Store** (sur Android / Samsung, Huawei, etc.)
- **L'App Store** (sur iPhone / Apple)
- Le **Microsoft Store** (sur PC Windows)

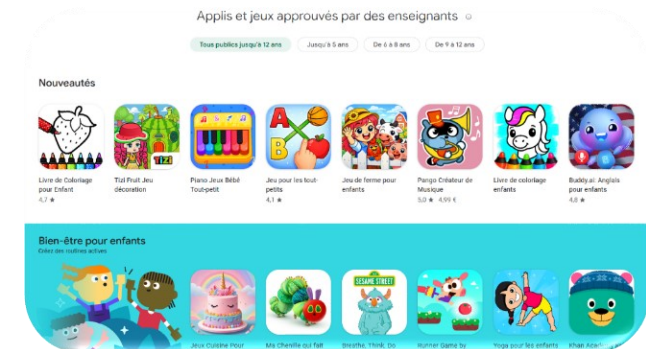
Petit conseil :

Une application prend de la place dans la « mémoire » de votre appareil.

Si plus utilisée, il est conseillé de la supprimer pour libérer de l'espace.

Sur smartphone, il suffit de maintenir le doigt appuyé sur l'icône de l'application :

un menu « désinstaller », ou une icône « poubelle », ou « supprimer l'app » apparaît : il suffit de cliquer dessus.



Fondamentaux (7/7)

- **Organiser ses documents ou ses mails**

Ranger ses documents ou ses mails , c'est comme utiliser une armoire de bureau ...
Au lieu de tout empiler en vrac, on crée des tiroirs (les dossiers) pour s'y retrouver.



- ❑ **Les fichiers Sur PC**

Ce sont les documents numériques (Texte, tableau, photo, ...) identifiés par un nom et enregistrés sur votre appareil.
Allez là où vous voulez ranger (par exemple dans le dossier "Documents").

Faites un clic droit avec votre souris sur un espace vide (là où il n'y a pas d'icône).

Choisissez « **Nouveau** » dans le menu qui s'affiche, puis cliquez sur « Dossier ».

Un dossier apparaît : **tapez immédiatement son nom** (par exemple : « Voyages ») et appuyez sur la touche Entrée de votre clavier.

On peut mettre **des dossiers dans des dossiers** !

Par exemple, dans « Voyages », on peut créer un dossier « Italie » et un dossier « Portugal ».

- ❑ **Les Emails**

Le principe est le même, mais le mot change parfois selon votre messagerie.

En général, on cherche le mot "Dossiers" dans la colonne de gauche.

Cliquez sur le petit "+" ou faites un clic droit sur "Boîte de réception" pour choisir "Créer un nouveau dossier".

(Sur Gmail, les dossiers sont appelés "Libellés")

Une fois le dossier créé, cliquez sur un email sans lâcher le bouton et faites-le "glisser" jusque dans le dossier sur la gauche.

Peut constituer un exercice accompagné dans l'atelier qui suit



La sécurité (1/2)

- **Un incontournable aujourd'hui ...**

- ✓ Vol d'identité
- ✓ Vol d'informations
- ✓ Utilisation à distance par des pirates de notre propre ordinateur
- ✓ Nécessité de faire vérifier la qualité des applications et des sites qu'on utilise par des anti-virus



- **Les antivirus**

- ✓ Windows Defender
- ✓ Les solutions du type Orange Sécurité

- **Les sauvegardes**

- ✓ Les sauvegardes externes régulières
- ✓ Attention, les disques peuvent devenir illisibles et parfois on oublie de sauvegarder régulièrement.
- ✓ Les sauvegardes automatiques sur le Cloud sont fortement recommandées. En général pour avoir suffisamment d'espace, il est nécessaire de s'abonner.

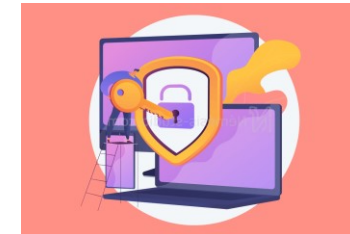
La sécurité (2/2)

- **Le Stockage en ligne et les abonnements**

One Drive pour Microsoft , Google Drive pour Google, iCloud pour Apple

- **La gestion des mots de passe**

- ✓ Appliquer des règles d'écriture pour les mots de passe
- ✓ Il est impératif de ne pas utiliser le même mot de passe partout. Surtout entre un site d'achat et la messagerie.
Mieux vaut utiliser un gestionnaire de mots de passe, il n'y a plus qu'un seul mot de passe à retenir :
 - ✓ Le Trousseau pour Apple
 - ✓ Dashlane
- ✓ Eviter les logiciels russes ou chinois et bientôt aussi les logiciels américains !
- ✓ La double authentification est fortement recommandée
- ✓ Les clés de sécurité



- **France Connect : une identité garantie par l'état**

Pour accéder à un service de l'état, on peut utiliser une identification faite par France Identité de La Poste (attention ils ont déjà été piratés !), les impôts, la Sécurité Sociale (site Ameli),

- **France identité :** Pour stocker sa carte d'identité, sa carte vitale, sa carte grise, etc ...

- **Besoin d'aide ?** Allez sur le site [17Cyber - Mon assistance en ligne | Site Officiel](#)

L'Intelligence artificielle (IA) - (1/3)



❑ Déjà très présente dans nos ordinateurs, smartphones

Reconnaissance vocale, correcteur automatique, prédicteur de mots, suggestion d'itinéraires, ...
Dis Siri, OK Google, Alexa, WhatsApp, ...

❑ L'IA classique et l'IA générative

L'IA classique est comme un bibliothécaire qui classe, trie, compile, reconnaît et analyse ce qui existe déjà.
L'IA générative est comme un artiste, elle ne se contente pas de trier, elle crée du contenu nouveau et original.

❑ Les outils de conversation (ou ChatBots)

ChatGPT (OpenAI), Gemini (Google), Copilot de Microsoft (en fait c'est ChatGPT)), Le Chat (Mistral et français), ...

Il s'agit d'outils de conversation permettant d'éclairer des sujets variés :

« Simplifie-moi cet email trop compliqué », « Trouve-moi une recette de gâteau au yaourt sans sucre », « Qui était l'acteur principal de tel film », « transforme moi cette photo de famille en image manga »...

ou potentiellement complexes :

analyses juridiques, compilation de multiples études, marketing, maintenance prédictive (via capteurs), médecine prédictive, aide à la décision, prévention de pandémie, ...

L'Intelligence artificielle (IA) – (2/3)

❑ D'immenses risques non encore maîtrisés (non exhaustif)

Impact sur l'emploi : certaines professions vont devenir obsolètes, sans forcément de transition claire.

Discriminations biologiques : améliorations génétiques pour les plus fortunés, sélections embryonnaires, oubli ou erreurs sur maladies rares (car pas assez de statistiques), ...

Vie privée : L'utilisation massive de données personnelles pour entraîner les modèles soulève des questions d'éthique, écologiques et de surveillance.

Conversations déviantes , dépendance émotionnelle au Chatbot : cas de suicides d'adolescents ...



❑ D'immenses progrès à venir (non exhaustif)

Avancées médicales : Capacité à diagnostiquer des maladies (cancers, pathologies rares) avec une précision supérieure, analyses de bases d'imagerie, accélération de recherche de nouveaux médicaments,...

Productivité et créativité : suppression de tâches répétitives, stimulation de l'innovation,....

Progrès pédagogiques importants : enseignement personnalisé, ...

Réponse aux défis mondiaux : Optimisation de l'énergie, prévisions climatiques et gestion des ressources pour un futur plus durable,...



L'Intelligence artificielle (IA) - (3/3)

Un chemin vers plus de confiance ...

❑ La régulation

Des cadres juridiques (comme l'IA Act en Europe) et éthiques pour garantir que les systèmes sont sûrs et respectent les droits fondamentaux.

❑ La transparence (Explainability)

Développer des IA capables d'expliquer "pourquoi" elles ont pris une décision, évitant l'effet "boîte noire".

❑ L'éducation

Former les citoyens à comprendre le fonctionnement de l'IA pour qu'ils ne soient plus de simples utilisateurs passifs, mais des acteurs critiques.

*L'IA a la mémoire de millions de bibliothèques, mais a le bon sens ou le jugement d'un enfant.
L'humain devra toujours vérifier les contenus proposés et y apporter sa touche*

Deuxième partie

Atelier Déclic **Entraide Smartphones et PC**

